



# *Ech tchiot pommerassien*

bulletin d'informations de la commune de Pommera (62)  
<http://pommera.free.fr>

**JANVIER 2009**

## **Dans la continuité tout en innovant.**

2008 a été l'année de l'élection d'une équipe, dont j'ai pris la tête, tout à la fois composée d'anciens conseillers et de nouveaux. Cette équipe s'est mise peu à peu en ordre de marche avec la volonté affichée de poursuivre le travail entrepris mais aussi d'innover pour que les uns et les autres se sentent bien dans la commune. Ce journal se veut le symbole de cette innovation dans la continuité en étant porteur de la volonté de l'équipe municipale de communiquer avec ses concitoyens. Le site internet, sur lequel, quasiment au jour le jour, vous pouvez suivre la vie de la commune et consulter les comptes-rendus de conseil municipal en est également un autre exemple.

Durant une année, il s'en passe des choses dans une commune! Cette rétrospective ne se veut donc pas exhaustive mais est simplement destinée à mettre en avant quelques temps forts de la vie communale. Les divers moments festifs montrent le dynamisme des uns et des autres pour faire vivre la vie locale, que tous les responsables en soient ici remerciés.

2009 sera l'année du chantier de la rue du cimetière. De tels travaux ne sont pas une mince affaire et il nous faut nous entourer de toutes les garanties avant de les débiter.

Dans le même temps, les élus du conseil municipal poursuivront leur participation active dans les diverses structures intercommunales dont la commune est membre (communauté de communes, syndicat de ramassage des ordures ménagères, syndicat des eaux, syndicat scolaire et autres.) La fusion des deux communautés de communes en une seule devenue la communauté de communes des deux sources induit des changements. Ceux-ci ont des répercussions sur votre vie au quotidien aussi vos élus municipaux sont-ils très attentifs à étudier l'impact des propositions formulées par la communauté de communes avant de prendre une position. Toujours dans ce but, le conseil municipal a souhaité se réunir très régulièrement afin que nos délégués soient véritablement porteurs de la volonté communale, si c'est nécessaire, comme cela a été le cas pour le passage de la redevance vers la taxe (ordures ménagères). Nous faisons des simulations afin de déterminer ce qui vous est le plus favorable. Notre site internet vous tient informés au quotidien de ces questions, consultez le et contactez-nous. Nous sommes à votre disposition.

Je vous présente à toutes et à tous mes meilleurs vœux pour 2009.

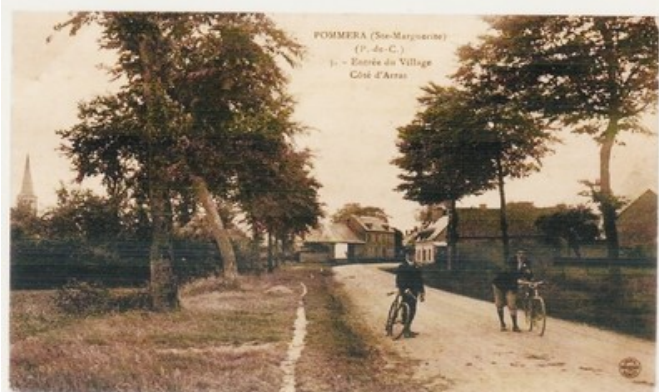
**Fabien SENAUX**

### **POMMERA**

**et**

### **D'AUJOURD'HUI**

### **D'HIER**



*Le conseil municipal vous souhaite une excellente année 2009*



# LA FÊTE COMMUNALE



# MANIFESTATIONS PATRIOTIQUES ET FESTIVES



## DE NOUVEAUX HABITANTS

En 2008, POMMERA a accueilli de nouveaux habitants :



- Dans le lotissement Joseph Wybo , au centre du village, 6 habitations.
- Au hameau de Grenas , 2 habitations neuves et une habitation rachetée.

## ENTRETIEN DES VOIES COMMUNALES

A la demande de la municipalité, l'entreprise Depourcq a procédé au dérasement des talus le long des voies communales. Cette opération est destinée à limiter les coulées d'eau sur les routes. Un entretien régulier sera, ensuite, effectué tous les deux/trois ans. Il est demandé à toutes et à tous de veiller à ne pas dégrader ces talus.



## SECURITE dans les TRANSPORTS SCOLAIRES

L'ADATEEP est intervenue au RPI-Pomméra-Mondicourt. Durant toute la journée, un animateur a sensibilisé les jeunes élèves aux dangers potentiels avec 4 objectifs: Monter mieux, Avoir un comportement citoyen à l'intérieur d'un car, Traverser mieux, Sortir vite . Ces opérations « TRANSPORT ATTITUDE » sont le cheval de bataille de l'ADATEEP en partenariat avec le Conseil Général du Pas-de-Calais et la Sécurité Routière.



## ETAT CIVIL

**Naissances:** 07 octobre - Tahis NIQUET fils de Benjamin NIQUET et de Manuela LEMAIRE, 22 septembre - Mycky HELFRIED fils de Didier HELFRIED et de Sylviana FALLER, 20 août - Julien DE POURCQ fils de Olivier De POURCQ et Céline LEBESGUE, 07 juillet - Clément BAYARD fils de Stéphane BAYARD et Vanessa MANSART  
27 mars - Athena BACQUET fille de Jérôme BACQUET et de Magalie DERUY

**Mariages:** 19 juillet - Anne-Lise JADIN et Patrick WYBO, 28 Juin - Virginie LEROY et Davy PERNES, 31 Mai - Aurélie CAMBIEN et Olivier SABATHES

**Décès:** Emile LEROY décédé le 25 juin, Marceau LAURENT décédé le vendredi 10 octobre, Fredy VICAIGNE décédé le 05 septembre.

## EN BREF... EN BREF... EN BREF... EN BREF...

### TRAVAUX rue du Cimetière

La commission d'appel d'offres s'est réunie pour procéder à l'ouverture des plis et choisir le bureau d'études pour les travaux de la rue du cimetière.

3 organismes avaient répondu.

**La commission d'appel d'offres a fait le choix du cabinet Via Concept**

### ORDURES MENAGERES

Les délégués communautaires étaient appelés à choisir le mode de perception des ordures ménagères : taxe ou redevance. Jusqu'à ce jour , l'ancienne communauté de communes du canton de Pas-en-Artois avait fait le choix de la redevance (paiement au nombre de personnes vivant au foyer).

Le conseil municipal de Pomméra a procédé à une simulation à partir des données fiscales des foyers de la commune puisque la taxe s'appuiera sur le foncier bâti. **Il s'avère que pour 58,20% des foyers fiscaux de la commune la taxe sera plus favorable** que la redevance. Les délégués de la commune siégeant au conseil communautaire ont donc voté pour la taxe dans l'intérêt de la majorité des habitants de la commune. **Le conseil communautaire par 63 voix pour , 31 contre et 2 nuls a choisi la taxe.**

### Au RPI MONDICOURT- POMMERA

Rentrée 2008 - Corinne GUERVILLE a remplacé Marie-Odile REMY qui a pris sa retraite. Elle assiste le personnel enseignant (réception, animation, hygiène des très jeunes enfants ...).

Laurence LAVILETTE et Marjorie BOUTHORS assurent les services de cantine et de garderie.

Le bureau de l'association de parents d'élèves pour 2008-2009 est présidé par Véronique ROGER entourée de Davide LEMAIRE (vice-président), Annie FLEURY (trésorière) et Françoise PLUQUET (secrétaire).

### CIMETIERE

Un deuxième point d'eau a été installé dans le cimetière

### RENOVATION ELECTRIQUE DU LOGEMENT COMMUNAL

Le logement communal a fait l'objet d'une rénovation pour mise aux normes de l'installation électrique.

### SALLE COMMUNALE

Durant l'année 2008, la toiture de la salle a été refaite et une rampe d'accès pour handicapés a été réalisée

## Le Conseil Municipal élu en Mars 2008



## PROJET 2009

Différentes études et travaux seront entrepris en 2009 :

- **Changement de la priorité** au croisement de la rue du cimetière et de la rue d'En Bas.
- **Mise en place d'un mini rond-point** au carrefour de la rue d'En Bas, rue du Jeu de Paume et rue d'Humbercourt.
- **Poursuite de l'étude de l'aménagement sécuritaire** le long de la route nationale (traversée de la commune)
- **Chantier de la rue du Cimetière**



## NOUVELLES TECHNOLOGIES .....



N'hésitez pas :

- à consulter régulièrement le site internet de la commune:

[HTTP://pommera.free.fr](http://pommera.free.fr)

- à vous rendre à la mairie (aux heures d'ouverture du secrétariat) pour utiliser gratuitement le point internet mis à votre disposition.

## INFOS UTILES ...

### Secrétariat de mairie.

Il est ouvert les mardi et vendredi de 17h à 18h30.

Tél : 03 21 48 65 38

Télécopie : 03 21 48 92 11

Courriel :

mairie.pommera@wanadoo.fr

### Déchetterie à Doullens.

Elle est ouverte : Lundi 10h à 12h et 14h à 18h – Mardi, mercredi et vendredi 14h à 18h – Samedi 8h30 à 12h30 et 14h à 18h

Tél: 03 22 32 80 77

**Médecin de garde** : Allo Docteur  
03 21 71 33 33

**Pharmacie de garde** : Servigardes  
0825 74 20 30 .

**Vétérinaire** : 06 07 89 54 45

**SAMU, SMUR** : 15 ou 112

**Centre antipoisons** : 0825 812 822

**Gendarmerie** : 17

**Pompiers** : 18

**Hôpital de Doullens** (Standard) :  
03 22 32 33 33

**SIDA info service** : 0800 840 800

**SOS amitié** : 03 21 71 01 71

**EDF (sécurité dépannage)** :  
0 810 33 30 80

**Communauté de communes des 2 sources** – siège : 03 21 71 67 62

Antenne de Pas-en-Artois : 03 21 58 69 17

Antenne de Grand-Rullecourt : 03 21 22 64 13

## Mentions légales

Mairie de Pommera

**Directeur de publication**:

Fabien SENAUX

**Rédaction et conception** : commission communication

**Réalisation** :



**Crédit photos** : B. Leroy, F. Plaquet,  
C. Sabathes